



Kolding
Kommune

NCC Roads A/S, Råstoffer
Ejby Industrivej 8
2600 Glostrup

**By- og
Udviklingsforvaltningen**

Miljø - Industri

Nytorv 11
6000 Kolding
Telefon 79 79 79 79
Telefax 79 79 13 70
EAN 5798005310464
E-mail
byogudvikling@kolding.dk
www.kolding.dk

TILLADELSE TIL RÅSTOFINDVINDING M.M.

Dato 20. juli 2012
Sags Id
12 / 5612

Sagsbehandler
Poul Haumann
Direkte telefon 79 79 74 55
E-mail phau@kolding.dk



På matriklen vedrørende ejendommen Vranderupvej 55 6000 Kolding.
Matr. nr. 71e Seest by, Seest.



INDHOLDSFORTEGNELSE

	Side
Ansøgning	3
Tilladelser	3
Vilkår m.v.	4
Klagevejledning m.v.	10
Tilsyn	12
Sagsfremstilling	12
Udtalelser fra berørte parter	13
Kolding Kommunes vurdering	13
Kopiliste	15
Bilag 1: Matrikelkort	
Bilag 2: Oversigtskort med etapeinddeling	
Bilag 3: Grave- og efterbehandlingsplan	
Bilag 4: Koteplan baseret på terrænkoter fra 1980.	
Bilag 5: Deponeringsområde	
Bilag 6: Plan over deponering og afgravning	
Bilag 7: Landzonetilladelse	
Bilag 8: Udtalelse Kolding Kommunes Natur og vand afdeling	
Bilag 9: Udtalelse fra Haderslev museum	
Bilag 10: Udtalelse fra nabo	
Bilag 11: Beregning af sikkerhedsstillelse	

Region Syddanmarks dispensation af 14.12.2010 til modtagelse af ren og lettere forurenede jord på området, fremsendes særskilt.

Dato: 20. juli 2012
For Kolding Kommune

Poul Haumann
Miljømedarbejder



ANSØGNING

NCC har indsendt en ansøgning om at overtage tilladelsen til grusgravning og deponering af jord på Vranderupvej 57.

CVR-nr.: 26 70 84 35.

Der er søgt om at forlænge gravetilladelsen frem til 31.12.2018. Dispensation til at modtage jord og afslutning af efterbehandlingen ønskes forlænget til 31.12.2023.

NCC har samtidig søgt om at opføre en hal til kartering på matriklen.

Gravningen, jorddeponering og kartering skal foregå på gl. matr. 71a, 4m og 4r samt del af matr. nr. 71b og 4i Seest by Seest, beliggende på Vranderupvej 57. 6000 Kolding.

TILLADELSER

Der gives tilladelse til:

- Indvinding af op til 50.000 m³ sand, sten og grus årligt i perioden frem til 31.12.2018.
- Der graves på det 10,7 ha store areal, der er vist på forsiden.
- Der er ca. 5,5 ha åben ad gangen.

Arealet skal efterbehandles til natur- og/eller skovrejsningsområde.

Efterbehandlingen skal være afsluttet senest den 31.12.2023.

Der må ikke graves under grundvand.

Kort & Matrikelstyrelsen har i forbindelse med en ny udstyknings sag ændret graveområdet matr. nr. til 71e Seest by, Seest.

Adressen er ligeledes blevet ændret til Vranderupvej 55, 6000 Kolding.

Region Syddanmark er den 27.3.12 søgt om at give en ny forlænget dispensation til modtagelse af ren og lettere forurenede jord i grusgraven, da vi har ændret udløbsdatoen i den nye tilladelse, men grave- og deponeringsområdet er stadig det samme.

De tilknyttede vilkår i den nuværende dispensation, som Region Syddanmark har stillet efter jordforureningslovens § 52 stk. 3 vedr. dispensationen til modtagelse af ren og lettere forurenede jord i grusgraven, er gældende til den nye dispensation erstatter Region Syddanmarks dispensation af 14.12.2010 / journal nr. 08/10862.

Kolding Kommune har den 20.7.2012 givet en kap. 5 tilladelse til jordkartering og nyttiggørelse af ren og lettere forurenede jord på matriklen.



Kolding Kommunes planafdeling har den 10.04.2012 givet tilladelse til opførelse af en ny karteringshal på arealet. Det kræver dog også at Kolding Kommune har givet en byggetilladelse.

Gravetilladelsen er gældende, når der er stillet økonomisk sikkerhed for efterbehandlingen af gravearealet og klagemulighederne er udtømte.

Vi vil give jer besked, når I kan begynde at grave.

Tilladelsen gives efter:

Råstoflovens¹ § 7, stk. 1 (gravning)
Vejlovens² §70, stk. 1 og 3 (ud- og indkørsel)

Afgørelse om VVM-pligt

Kolding Kommune har gennemført en VVM-screening af det ansøgte i henhold til § 3 i VVM-bekendtgørelsen³.

Det vurderes samlet, at en tilladelse til det ansøgte ikke kræver en udarbejdelse af en VVM-redegørelse (vurdering af virkninger på miljøet), idet den ansøgte grusgrav ikke vurderes at give anledning til væsentlige ændringer af miljøpåvirkningen.

Der er i råstofindvindingstilladelsen stillet vilkår, der tager hensyn til de konkrete miljøpåvirkninger, som råstofindvindingen medfører.

VILKÅR M.V.

Til tilladelsen er knyttet følgende vilkår:

Sikkerhedsstillelse:

1. Der skal stilles en sikkerhed på kr.1.200.000 for gennemførelsen af efterbehandlingen. Sikkerheden er beregnet efter at der er 5,5 ha åben i graven. Sikkerheden skal gælde til efterbehandlingen er udført og godkendt af Kolding Kommune. Kommunen skal uden videre kunne forlange sikkerheden stillet til rådighed. Til beregning af sikkerhedsstillelsens størrelse er anvendt programmet Råsikker, v.2. (Bilag nr. 10)
2. Kommunen kan kræve sikkerheden forhøjet, hvis det findes nødvendigt på grund af prisudviklingen eller en udvidelse af graveområdet.

¹ Bekendtgørelse af lov om råstoffer nr. 950 af 24. september 2009

² Lovbekendtgørelse nr. 1048 af 3. november 2011 lov om offentlige veje

³ Planloven nr. 937 af 24. september 2009 med senere ændringer



Efterbehandlingsvilkår:

3. Gravning og efterbehandling skal som udgangspunkt ske efter fremsendt grave- og efterbehandlingsplan. Skrænthældningen, på de øverste 150 m af den vestlige kant, må ikke være stejlere end 1:5, og resten skal efterbehandles med skrænthældninger, der ikke er stejlere end 1:7.
4. Det efterbehandlede terræn skal overalt ligge mindst 2 meter over højeste grundvandsspejl.
5. Arealet skal efter endt indvinding reetableres til natur- og/eller skovrejsningsområde.
6. Muld og overjord skal afrømmes og lægges i adskilte depoter til brug for efterbehandlingen.
7. Hvis der er aktive digesvalekolonier på tidspunktet for efterbehandlingen af råstofgraven, skal efterbehandlingen af området med digesvaler udsættes til efter svalernes ynglesæson.
8. Efterbehandlingen af 0,75 ha (etape 0) i det nordøstlige hjørne, skal være afsluttet senest den 31.12.2012, og det vest for beliggende etape 1 på ca. 1 ha, skal være færdigbehandlet og afsluttet den 31.7.2014. Efter de nævnte datoer, hvor henholdsvis etape 0 og 1 skal være efterbehandlet er det ikke tilladt at anvende arealerne til drift herunder kørsel med lastbiler eller entreprenør maskiner. Efterbehandlingen af etape 0 og 1 skal inkludere muldpålægning og beplantning. Beplantningen skal ske i samråd med ejeren af ejendommen Vranderupvej 45.
9. Efterbehandlingen skal foregå som beskrevet i indsendte grave- og efterbehandlingsplan.
Overjord og muld skal ved efterbehandlingen fordeles jævnt over hele arealet.
Det efterbehandlede areal vil efter planen fremstå som kuperet eller bølget. Efterbehandlingen må ikke overskride koterne for det oprindelige terræn i henhold til koteplan af 5.4.1980.
Efterbehandlingen skal være endelig afsluttet senest den 31.12.2023.

Driftsvilkår:

10. Arbejdstiden er 6:30 -17.00 mandag til fredag og i tidsrummet 6:30 – 7:00 må der kun foretages af- og pålæsning. Der tillades en begrænset lørdagsåbningstid på max. 10 gange årligt 7.00-14.00. Der må ikke arbejdes søn- og helligdage.



11. Der skal føres logbog over antallet af lørdage, der anvendes til støvende aktiviteter i grusgraven. Logbogen skal indeholde tidspunkter for start/stop og typen af aktiviteten. Logbogen skal opbevares på virksomheden i mindst 5 år og skal fremvises/indsendes til tilsynsmyndigheden, såfremt det ønskes.
12. Der graves fra øst mod vest, og der vil til hver tid være 5,5 ha åben i graven, jf. den indsendte grave- og efterbehandlingsplan.
13. Opfyldning med udefra kommende jord og efterbehandlingen skal ske løbende fra øst mod vest, med en svag terrænhældning fra nord mod syd.
14. Større sammenhængende lerlag på mere end 2 meters tykkelse, der ikke er overjord, må ikke bortgraves.
15. Graveafstand til vej og naboskel er minimum 3 meter, men fastsættes efter en konkret vurdering og der må ikke ske udskridning af skrænten under udgravningen.
16. I hele indvindingsperioden skal graveområdets grænse være tydeligt markeret i marken.
17. Der må ikke graves under grundvandsspejlet.
18. Der skal foretages en tydelig afmærkning af hvilke arealer som er slutafdækket med ren jord.
19. Der vil ske en sammenblanding med tilført sømateriale og gruset fra graveområdet i bunden af grusgraven. Blandingen vil ske med en gummiged samt doseret i et sorteringsanlæg.
20. Virksomheden må ikke medføre støvgener. I tørre perioder skal støvflugt på adgangsveje og interne veje m.v. mindskes i nødvendigt omfang ved fejning og/eller vanding.
21. Der må ikke opbevares eller udspredes kemiske midler som f.eks. støvdæmpende midler, plantegift eller vejsalt i graven.
22. Der skal indsendes oplysninger om tanke inden opstilling. Tankattest skal indsendes til kommunen, når tankene er opstillet.
23. Sortereanlæg m.v. skal placeres i bunden af graven og i en afstand af mindst 150 meter fra andre boliger end ejerens, dog jf. vilkår nr. 27-30. Anlæggene m.v. skal om nødvendigt støjafskærmes af gravefronter, færdigvarelagre og /eller muld- og overjordsdepoter.



24. Olier, benzin og andre hjælpestoffer skal opbevares aflåst, under tag og med opsamlingsbund. Service, påfyldning og olieskift mm. skal føres i logbog og skal foregå, så der ikke kan ske udslip til jord og grundvand. Ved miljøuheld skal der ske anmeldelse til 1-1-2 og kommunen skal orienteres.
25. Der skal udarbejdes instrukser til håndtering af uheld (f.eks. spild) med drivmidler m.m. i råstofgraven og eventuelle uheld skal føres i logbog.
26. Eventuelt frasorteret affald skal anbringes i containere og bortskaffes i overensstemmelse med kommunens regulativer (se www.kolding.dk). Det skal tydeligt fremgå, hvor de forskellige affaldstyper opbevares.
27. Uden for åbningstid parkeres om muligt det mobile materiel indendørs på indvinderens ejendom. Alt stationært materiel, der efterlades i råstofgraven efter arbejdstids ophør, skal have aflåste tanke.

Støj:

28. Virksomheden skal som udgangspunkt overholde følgende støjgrænser:

Tidsrum	Mandag-fredag kl. 07-18 Lørdag kl. 07-14	Mandag-fredag kl. 18-22 Lørdag kl 14-22 Søn- og helligdage kl. 07-22	Alle dage kl. 22-07
Områdetype			
Åbent land	55	45	40
Samlet bebyggelse	45	40	35

Tallene er angivet som det ækvivalente, korrigerede støjniveau i dB(A) som funktion af tidsrum og områdetype.

29. Kolding Kommune kan forlange, at virksomheden får lavet målinger af støjniveauet. Målingerne skal laves efter retningslinjerne i Miljøstyrelsens vejledning nr. 5/1984, nr. 6/1984 og nr. 3/1996 om ekstern støj fra virksomheder. Alternativt kan der laves en beregning af støjniveauet efter retningslinjerne i Miljøstyrelsens vejledning nr. 5/1993. Målinger og beregninger skal laves af firmaer, der er godkendt af Miljøstyrelsen til at lave målinger og beregninger.

Lavfrekvent støj og infralyd:

30. I berørte bygninger må den målte værdi af virksomhedens bidrag til støj målt indendørs ikke overstige følgende værdier:



Anvendelse	A-vægtet lydtryk niveau (10-160 Hz), dB	G-vægtet infralyd-niveau, dB
Beboelsesrum, herunder i børneinst., og lignende, kl. 07-18	25	85
Kontorer, undervisningslokaler og andre lignende støjfølsomme rum	30	85
Øvrige rum i virksomheder	35	90

Støjgrænserne gælder for ækvivalent niveauet over et måletidsrum på 10 minutter, hvor støjen er kraftigst.

Målingerne skal udføres i overensstemmelse med anvisningerne i "Orientering fra Miljøstyrelsen: Lavfrekvent støj, infralyd og vibrationer i det eksterne miljø"⁴.

Virksomhedens skal såfremt tilsynsmyndigheden finder det nødvendigt, dog højst én gang årligt, dokumentere, at vilkåret er overholdt.

Målinger af lavfrekvent og infralyd skal udføres af et laboratorium, der er akkrediteret hertil eller som beskæftiger personer, der er certificerede til at foretage målingerne.

Vibrationer:

31. Virksomhedens vibrationsbidrag i bygninger uden for virksomhedens eget areal må ikke overstige følgende værdier:

Område	Kl. 07-18 (dB re 10 ⁻⁶ m/s ²)
Erhvervsområde	85
Blandet bolig- og erhverv	80
Boligområde	75

KB-vægtede accelerationsniveau med tidsvægtning S.

Ind- og udkørsel:

32. Den nuværende adgangsvej skal fortsat benyttes. Adgangen skal være aflåst og afspærret med bom, når pladsen ikke er bemandet.
33. Øvrige udkørselsforhold skal behandles af Kolding Kommune efter en konkret vurdering.
34. Vedligehold og renholdelse af den asfalterede del af til- og frakørselsvejen påhviler råstofindvinder.

⁴ Orientering nr. 9, 1997: "Lavfrekvent støj, infralyd og vibrationer i eksternt miljø".



35. Adgangsvejen skal fjernes senest når råstoftilladelsen ophører. Fjernelsen skal ske af eller for indvinderens regning.

Vilkår nr. 1 - 31 er stillet efter Råstofloven.

Vilkår nr. 32 - 35 er stillet efter Vejloven

I øvrigt:

Vilkårene efter råstofloven er bindende for ejere og indehavere af andre rettigheder over ejendommen. Det gælder uanset, om der sker tinglysning. Vilkårene om sikkerhedsstillelse og efterbehandling (nr. 1-9) skal efter reglerne tinglyses på ejendommen. Vi sørger for tinglysningen, når klagefristen er udløbet. Tinglysningen sker i medfør af råstoflovens § 10, stk. 5 med Kolding Kommune som påtaleberettiget.

Ejeren skal efter loven betale tinglysningen. Når tinglysningen er sket, vil vi dog sende en regning for udlagt tinglysningsgebyr til jer.

Hvis I ikke ønsker at bruge tilladelsen, og helt vil undgå tinglysningsafgiften, skal vi have skriftlig besked. Beskeden skal sendes til os, inden ankefristen udløber. Det vil normalt sige inden 5 uger fra den er annonceret.

Indvinder opfordres til at orientere naboer om planlagt lørdagsdrift, hvis det er praktisk muligt.

Resultatet af råstofboringer eller prøveboringer i jorden skal indberettes til Danmarks og Grønlands Geologiske Undersøgelser inden 3 måneder efter udførelsen.

Tilladelsen kan efter råstoflovens §11, stk. 1 tilbagekaldes af kommunalbestyrelsen ved grov eller gentagen overtrædelse af vilkår eller af lovgivningen i øvrigt.

Tilladelsen bortfalder, hvis den ikke er udnyttet inden 3 år efter, den er meddelt. Tilladelsen bortfalder også, hvis den ikke har været udnyttet i 3 på hinanden følgende år.

Der skal betales råstofafgift ved indvinding af naturbundne råstoffer, jf. lov nr. 311 af 1. april 2011 om ændring af lov om afgift af affald og råstoffer. Skat opkræver afgiften.

Der skal søges om byggetilladelse til opstilling af mandskabsvogn og containere.

I må selv søge eventuelle andre, nødvendig godkendelser end de nævnte.

Der skal gøres opmærksom på at området er udlagt til skovrejsningsområde. Ønskes I at foretage skovrejsning, skal og Naturstyrelsen og Kolding Kommune ansøges særskilt om dette, og det vil ikke ske i forbindelse med reetablering af grusgraven med jordfyld.



Oplysninger om støtte til skovrejsning kan fås ved henvendelse til Kolding Kommune, By- og Udviklingsforvaltningen, Natur og Vand, Nytorv 11, 6000 Kolding.

Underretning ved konkurs m.v.

I tilfælde af indvindingsvirksomhedens konkurs, betalingsstandsning m.v., er råstof-indvinder, forpligtet til straks at underrette tilsynsmyndigheden.

KLAGEVEJLEDNING M.V.

Råstofloven (§13)

Der kan inden 4 uger, dvs. senest den 16.8.2012, kl. 17.00, skriftligt klages over denne afgørelse til Natur- og Miljøklagenævnet gennem Kolding Kommune af ansøgeren, Sundhedsstyrelsen v/Embedslægeinstitutionen i Region Syddanmark, klageberettigede foreninger og organisationer samt enhver med en individuel, væsentlig interesse i afgørelsen.

Eventuel klage skal sendes til Kolding Kommune, Nytorv 11, 6000 Kolding, email: byogudvikling@kolding.dk som sender klagen videre til Natur- og Miljøklagenævnet.

Afgørelsen vil blive offentlig bekendtgjort på kommunens hjemmeside fredag d. 20. juli 2012 og førstkommende udgave af Lokalavisen Budstikken.

I vil få besked, hvis der kommer klager over afgørelsen. En klage over en tilladelse, godkendelse eller dispensation har ikke opsættende virkning med mindre Natur- og Miljøklagenævnet bestemmer andet.

Hvis afgørelsen ønskes prøvet ved en domstol, skal sagen være anlagt inden 6 måneder efter, at afgørelsen er meddelt. Fristen regnes fra annonceringsdatoen.

Det er en betingelse for Natur- og Miljøklagenævnets behandling af Deres klage, at De indbetaler et gebyr til Natur- og Miljøklagenævnet. Klagegebyret er fastsat til 500 kr. for privatpersoner og 3.000 kr. for alle andre klagere, herunder virksomheder, organisationer og offentlige myndigheder.

De modtager en opkrævning på gebyret fra Natur- og Miljøklagenævnet, når nævnet har modtaget klagen fra kommunen. De skal benytte denne opkrævning ved indbetaling af gebyret. Natur- og Miljøklagenævnet modtager ikke check eller kontanter. Natur- og Miljøklagenævnet påbegynder behandlingen af klagen, når gebyret er modtaget. Betales gebyret ikke på den anviste måde og inden for den fastsatte frist på 14 dage, afvises klagen fra behandling. Vejledning om gebyrordningen kan findes på Natur- og Miljøklagenævnets hjemmeside www.nmkn.dk

Gebyret tilbagebetales, hvis



- 1) klagesagen fører til, at den påklagede afgørelse ændres eller ophæves,
- 2) klageren får helt eller delvis medhold i klagen, eller
- 3) klagen afvises som følge af overskredet klagefrist, manglende klageberettigelse eller fordi klagen ikke er omfattet af Natur- og Miljøklagenævnets kompetence.

Det bemærkes, at hvis den eneste ændring af den påklagede afgørelse er forlængelse af frist for at efterkomme en afgørelse som følge af den tid, der er medgået til at behandle sagen i klagenævnet, tilbagebetales gebyret dog ikke.

Tilladelsen må ikke udnyttes, før klagefristen er udløbet. Er der klaget, må tilladelsen ikke bruges, medmindre Natur- og Miljøklagenævnet bestemmer andet.

Vejloven

Afgørelsen kan påklages til Vejdirektoratet for så vidt angår retlige spørgsmål. Det betyder, at I kan klage, hvis I mener, at Kolding Kommune ikke har haft lov til at træffe afgørelsen. I kan derimod ikke klage, hvis I mener, at Kolding Kommune skulle have truffet en anden afgørelse.

Klagefristen er 4 uger fra den dag, afgørelsen er meddelt.

Eventuel klage skal sendes til: Vejdirektoratet, Niels Juels Gade 13, 1022 København K.

Klage over beslutning fritager ikke klageren for at efterkomme den, med mindre klagemyndigheden bestemmer, at klagen skal have opsættende virkning.

Afgørelsen er truffet med hjemmel i § 71, stk. 4 Trafikministeriets lovbekendtgørelse nr. 432 af 22. maj 2008 (lov om offentlige veje).

Planloven - VVM-pligt

I henhold til planlovens § 58, stk. 1, pkt. 4 kan kun retlige spørgsmål påklages. Det vil sige, at der kan klages over afgørelsens lovlighed. Nævnet vil ikke kunne tage stilling til om afgørelsen er hensigtsmæssig eller rimelig.

En klage skal sendes til Natur- og Miljøklagenævnet, Frederiksborggade 15, 1360 København K. Klagen skal være modtaget af Natur- og Miljøklagenævnet inden 4 uger fra annonceringsdatoen. Ved rettidig klage kan Natur- og Miljøklagenævnet bestemme, at en tilladelse ikke må udnyttes eller, at eventuel byggearbejde standses.

Når klagefristen er udløbet, kan Natur- og Miljøklagenævnets Sekretariat kontaktes på tlf.: 3395 5700, hvis I vil vide, om der er kommet klager over afgørelsen vedrørende VVM-pligt.

I vil få besked, hvis andre klager over afgørelsen.



Søgsmål

Ønskes afgørelsen indbragt for domstolene, skal det ske inden 6 måneder. Fristen regnes fra annonceringsdatoen.

TILSYN

Kolding Kommune har tilsyn med, at de stillede vilkår efter Råstofloven, Miljøbeskyttelsesloven og Vejloven overholdes og Region Syddanmark har tilsyn med, at de stillede vilkår efter Jordforureningsloven overholdes.

Tilsynsmyndigheden kan meddele påbud om, at et ulovligt forhold skal bringes i overensstemmelse med lovgivning og fastsatte vilkår, inden for en nærmere fastsat frist.

Tilsynsmyndigheden kan, såfremt et påbud ikke efterkommes rettidigt, umiddelbart foretage det nødvendige på ejerens eller brugerens bekostning.

SAGSFREMSTILLING

NCC Roads A/S vil grave på området med et samlet areal på ca. 10 ha og omhandler matr. 71a m.fl. Seest by, Seest, beliggende på Vranderupvej 55 6000 Kolding.

Området ligger indenfor udpeget graveområde i henhold til Region Syddanmarks Råstofplan.

NCC Roads A/S ønsker at grave op til 50.000 m³ årligt og i alt ca. 200.000 m³ inden udgangen af 2018.

Gravningen forventes at ville foregå i til 7 - 10 meters dybde. Arealet vil efter endt gravning blive efterbehandlet i henhold til reetableringsplan.

Materialerne skal hovedsageligt bruges til bygge- og anlægsarbejder. Stenprocenten er skønnet til 15-20 %.

Der søges ikke om vandindvindingstilladelse.

Kolding Museum har bemærket at der på indvindingsarealerne vil være en vis risiko for at støde på jordfaste fortidsminder, da der tidligere er konstateret bo- og gravepladser fra jernalderen i det nordøstlige del af graveområdet. Da dette område er udgravet anses risikoen for at være minimal. (bilag nr. 10)

I forbindelse med gravningen vil der blive brugt gummiged, gravemaskine og mobilanlæg til tørsortering.



Der placeres en container med en 2.500 l tank og el pumpe. Derudover er der et powerscreen anlæg i grusgraven.

I tørre perioder vil der blive vandet med vandvogn for at dæmpe støvet.

Der etableres støjvold mod Vranderupvej.

UDTALELSER FRA BERØRTE PARTER

DONG:

DONG har ingen bemærkninger til ansøgningen.

TDC:

TDC har ingen kabler indenfor området markeret med grønt, på fremsendte tegning.

TDC har kun kabler i Vranderupvej - nordside samt sydside.

Ledningsoplysninger kan fås på TDC's hjemmeside, - indtast ledningsoplysninger i : søgeord.

TRE-FOR EI-net A/S:

Ingen bemærkninger til ansøgningen.

Kolding Museum:

Kolding Museum har bemærket at der på indvindingsarealerne vil være en vis risiko for at støde på jordfaste fortidsminder, da der tidligere i det nordøstlige område er registreret fund fra ældre jernalder. Bilag er vedlagt (nr.10).

Jordbrugskommissionen:

Jordbrugskommissionen har den 1.2.2012 givet tilladelse til at ophæve landbrugspligten på matriklen i forbindelse med arealets udstykning til en ny parcel til fortsat råstofindvinding.

Nabo:

Bilag er vedlagt (nr.11).

KOLDING KOMMUNES VURDERING

Gravningen på det omhandlede område er udpeget til råstofgraveområde i gældende regionplaner. Det er derfor i overensstemmelse med vore overordnede planer, at give en tilladelse til udnyttelse af grusforkomsterne.

Kolding Kommune har undersøgt eventuelle naturinteresser i det ansøgte grusgravningsområde ved Vranderupvej 55, 6000 Kolding. På det ansøgte areal er der ikke naturinteresser i form af natur beskyttet efter naturbeskyttelseslovens §3, ligesom området ikke er udpeget til ny natur eller økologisk spredningskorridor. Der er således ikke naturkonflikter, der kan forhindre grusgravning.



NCC Roads A/S ønsker at grave op til 50.000 m³ årligt inden 31.12.2018, og det skønnes at være 200.000 m³ sand, sten og grus tilbage i graveområdet.

Der skal stilles en sikkerhed på kr.1.200.000 for gennemførelsen af efterbehandlingen. Sikkerheden er beregnet efter at der er 5,5 ha åben i graven, hvis graveområdet udvides vil Kolding Kommune kræve sikkerhedsstillelsen forhøjet. Sikkerheden skal gælde til efterbehandlingen er udført og godkendt af Kolding Kommune. Kommunen skal uden videre kunne forlange sikkerheden stillet til rådighed.

Til beregning af sikkerhedsstillelsens størrelse er anvendt programmet Råsikker, v.2. (Bilag nr. 12).

Der tillades en begrænset lørdagsåbningstid på max. 10 gange årligt 7.00-14.00. Men NCC og ejerne af Vranderupvej 45 har aftalt, at det kun vil ske efter forudgående aftale parterne imellem.

Vi gør specielt opmærksom på, at kørsel frem til kommunevejen vil blive betragtet som intern kørsel. Det betyder, at kørslen er omfattet af vilkårene om de maksimalt tilladte støjniveauer og vilkårene om støvdæmpning.

Vi har set på de støjgener, gravningen medfører for de omliggende boliger. Med de fastsatte vilkår, er det vores vurdering, at der er taget et rimeligt hensyn til disse boliger. Det må dog understreges, at det vil være nødvendigt for virksomheden hele tiden at være opmærksom på behovet for støjafskærmning.

Vilkårene er i øvrigt begrundet i hensyn til det omgivende miljø. Vilkårene er endvidere begrundet i ønsket om den bedst mulige udnyttelse af forekomsterne og en planmæssig efterbehandling af arealerne.

Gravning og efterbehandling skal som udgangspunkt ske efter fremsendt grave- og efterbehandlingsplan. Skrænthældningen, på de øverste 150 m af den vestlige kant, må ikke være stejlere end 1:5, og resten skal efterbehandles med skrænthældninger, der ikke er stejlere end 1:7.

Grusgraven vil blive opfyldt med jord, og som udgangspunkt må de oprindelige koter ikke overskrides. Overjord og muld skal ved efterbehandlingen fordeles jævnt og skrånende mod syd. Arealet skal efter endt indvinding reetableres til naturformål. Hvis der ønskes skovrejsning, skal området screenes og godkendes af Kolding Kommune inden arbejdet udføres.

Vurdering af VVM-pligt

Kommunen har vurderet, at råstofindvindingen ikke er omfattet af reglerne i § 3 i VVM-bekendtgørelsen da der er tale om en begrænset indvinding, og da der i tilladelsen er taget de nødvendige hensyn til de konkrete miljøpåvirkninger, som er en følge af ansøgningen.



Kolding
Kommune

KOPILISTE:

Boet efter Poul Erik Rytter v. Advodan Torvegade 16, 6600 Vejen

Agnes Minna Sommer Sørensen, Vranderupvej 43, 6000 Kolding

Christian Haugk og Lisbeth Rasmussen, Vranderupvej 45, 6000 Kolding

Camilla og Rasmus Thinggard, Vranderupvej 48, 6000 Kolding

Børge Clausen og Grethe Kahl, Vranderupvej 50, 6000 Kolding

Per Rytter, Vranderupvej 57, 6000 Kolding

Arkil A/S, Astrupvej 19, 6100 Haderslev.

Haderslev Museum, Dalgade 7, Postboks 122, 6100 Haderslev (mail@haderslev-museum.dk)

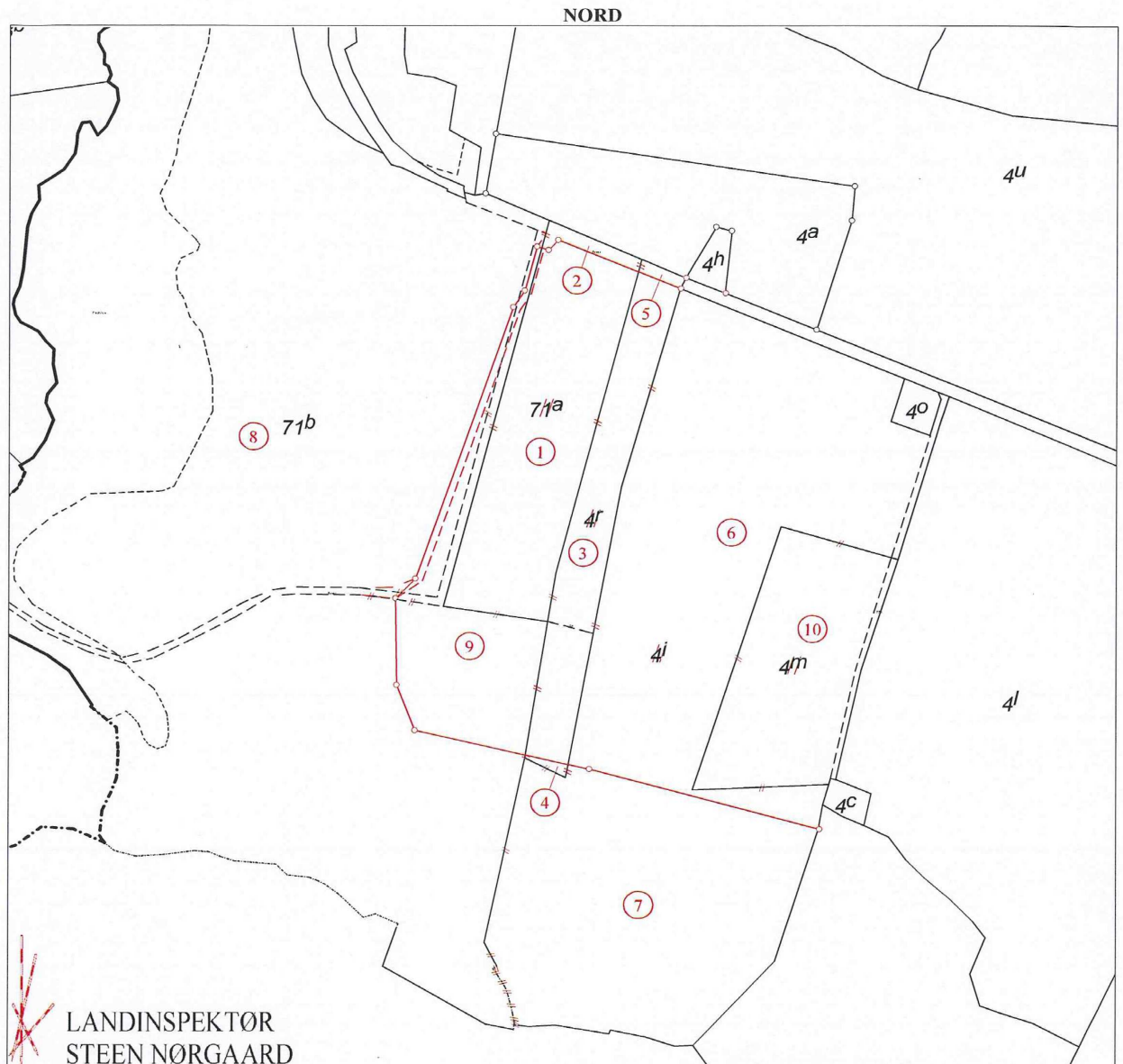
Danmarks Naturfredningsforening, Masnedøgade 20, 2100 København Ø (dn@dn.dk)

D.N 's lokalafdeling, Tingvej 1, 6070 Christiansfeld (kolding@dn.dk)

Embedslægeinstitutionen Syddanmark, Sorsigvej 35, 6760 Ribe (syd@sst.dk)

Region Syddanmark, Damhaven 12, 7100 Vejle (kontakt@regionsyddanmark.dk)

BILAG 1 - Matrikelkort



LANDINSPEKTØR
STEEN NØRGAARD

Kortet er ajour indtil: 25-01-2012

Signaturforklaring: — Eksisterende skel
- - - Ny privat fællesvej optages
- - - Strandbeskyttelseslinier

— Nyt skel
○ Skelpunkt indmålt til fikspunkt
- - - Klitfredningslinier

Kort & Matrikelstyrelsen © Copyright
- - - Skel der slettes
- - - Vej der slettes
- - - Linier for V2-forurening
© Fikspunkt

Ændringskort

Matr.nr.: 71a
Ejerlav: Seest By, Seest
Ejerlavskode: 1270751
Kommune: Kolding Kommune
Kommunekode: 621
Amt: Region Syddanmark
Målforshold: 1:4000
Landinspektør j.nr.: 112252 /hh

Sagen omhandler følgende:

Sletning af interne skel
Indsnævring/omlægning af privat fællesvej
Udstykning

Steen Nørgaard
Landinspektør
Dato: 30. januar 2012

Bilag 2

Oversigtskort, etapeinddeling af efterbehandling.



BILAG 3

Grave- og efterbehandlingsplan, Vranderupvej 55, Seest

Gravning og efterbehandling skal som udgangspunkt ske efter vedlagte grave- og efterbehandlingsplan. Skrænthældningen, på de øverste 150 m af den vestlige kant, må ikke være stejlere end 1:5, og resten skal efterbehandles med skrænthældninger, der ikke er stejlere end 1:7.

Overjord og muld skal ved efterbehandlingen fordeles jævnt og skrånende mod syd.

Ren muldjord må ikke indbygges, men skal anvendes til slutafdækning.

Arealet skal efter endt indvinding reetableres til naturformål.

Hvis der ønskes skovrejsning, skal området screenes og godkendes af Kolding Kommune inden arbejdet udføres.

Der vil til hver en tid være 5,5 ha. åben i grusgraven.

Etapeplanen, bilag 1, angiver etaperne 0, 1, 2 og 3.

Efterbehandlingen af 0,75 ha (etape 0) i det nordøstlige hjørne, skal være afsluttet senest den 31.12.2012, og det vest for beliggende etape 1 på ca. 1 ha, skal være færdigbehandlet og afsluttet den 31.7.2014. Efter de nævnte datoer, hvor henholdsvis etape 0 og 1 skal være efterbehandlet er det ikke tilladt at anvende arealerne til drift herunder kørsel med lastbiler eller entreprenør maskiner.

Efterbehandlingen af etape 0 og 1 skal inkludere muldpålægning og beplantning. Beplantningen skal ske i samråd med ejeren af ejendommen Vranderupvej 45. Etape 1 skal være efterbehandlet senest 31.7.2014.

Som fortsat drift sker der en opgravning og jorddeponering i etape 3.

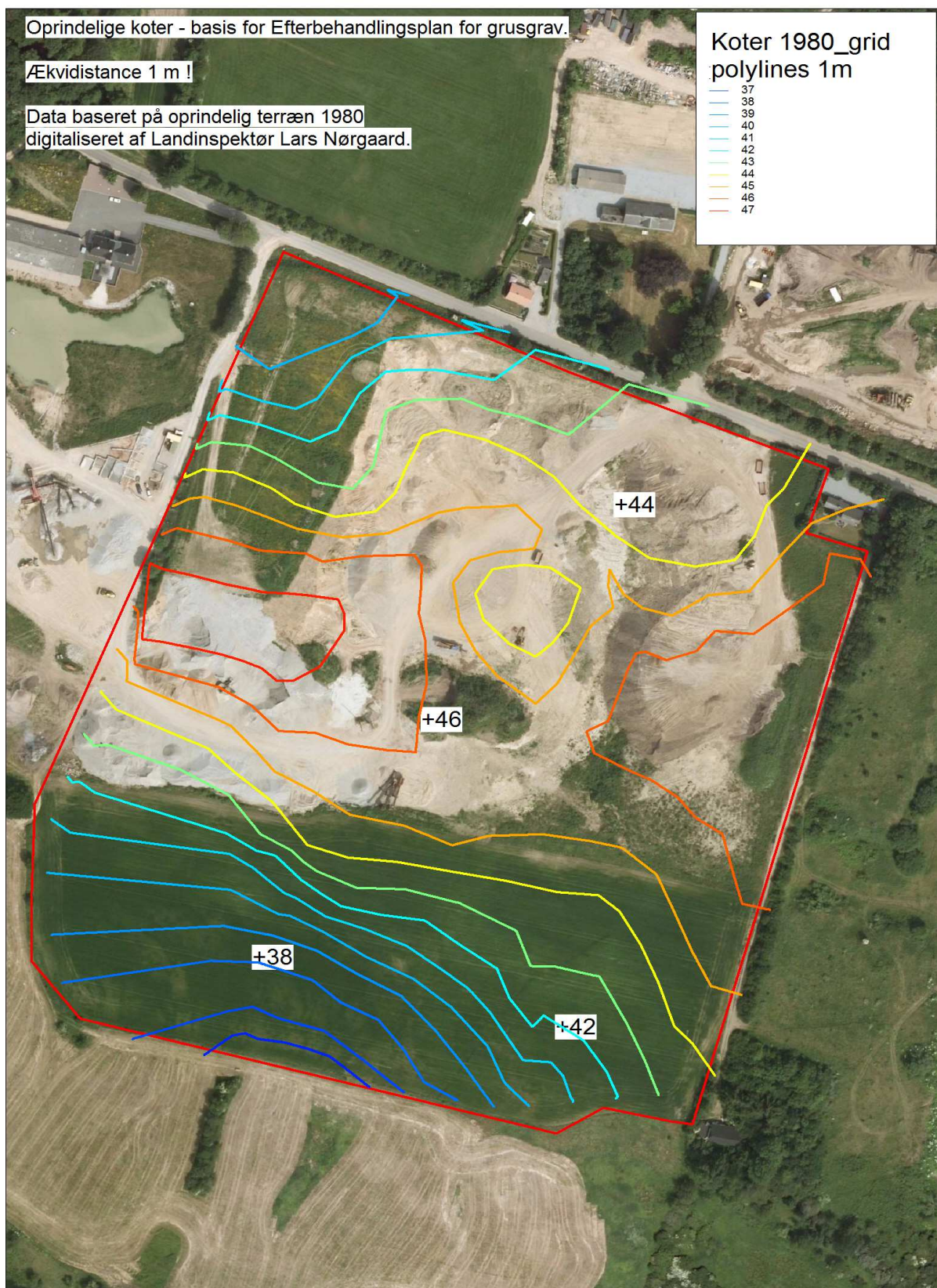
Der vil ske en delvis udgravning af etape 2.

Efterbehandlingen med opfyldning med udefra kommende jord sker løbende fra øst mod vest.

Opfyldningen af grusgraven sker, i muligt omfang, til koter for oprindeligt terræn i henhold til koteplan fra 1980 (Bilag 3).

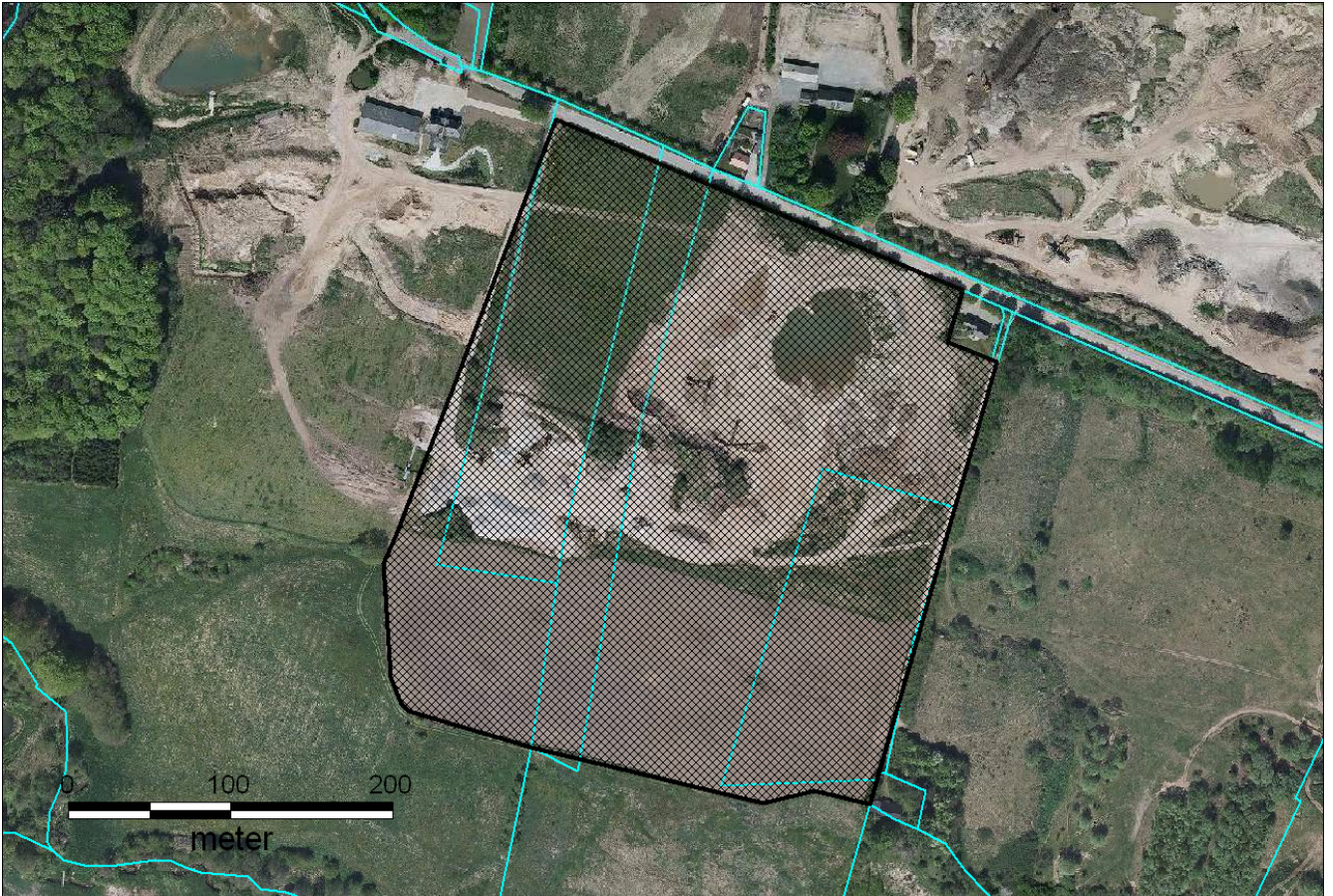
Opfyldningen af graven til koter for oprindeligt terræn er betinget af, at der bliver tilført nok jord. Der er derfor tale om max. koter.

BILAG 4 - Koteplan baseret på terrænkoter fra 1980.



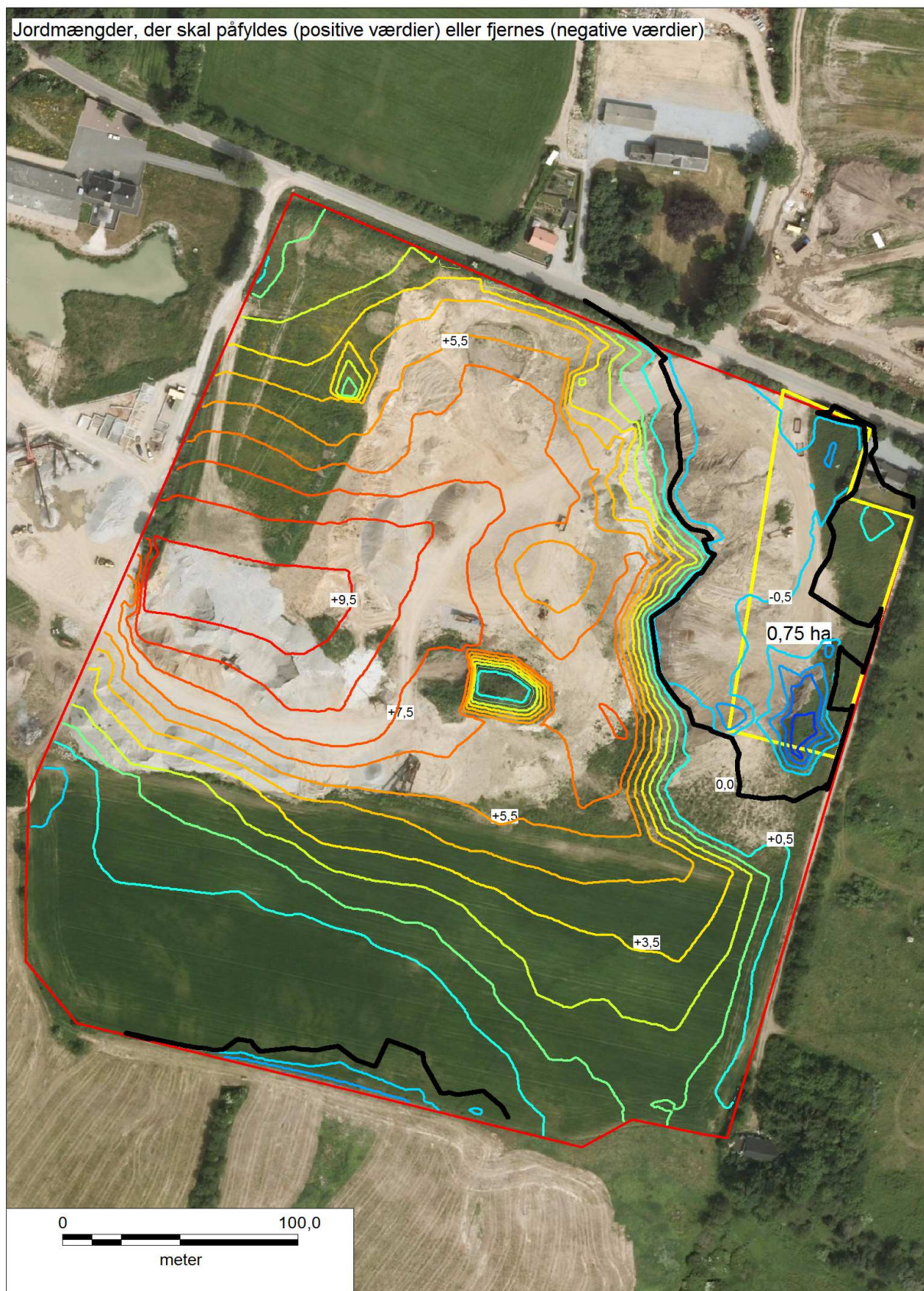
BILAG 5

Deponeringsområde



Der må genindbygges ren og lettere forurenede jord inden for det indrammede område. Opfyldningen skal foregå til de oprindelige koter. Jorden skal deponeres således, at der er et mindst en meter rent intakt jordlag mellem den lettere forurenede jord og højeste grundvandsstand.

BILAG 6 - Plan over deponering og afgravning.





Kolding
Kommune

BILAG 7 - Landzonetilladelse til udstykning og ny karteringshal

NCC Roads A/S Råstoffer
Att. Lars Møller Nielsen
Ejby Industrivej 8
2600 Glostrup
LMN@ncc.dk

Landzonetilladelse til udstykning og ny karteringshal

Kolding Kommune har den 29. februar 2012 modtaget jeres ansøgning om tilladelse til udstykning og opførelse af ny karteringshal. Ejendommen ligger i landzone og det ansøgte kræver derfor tilladelse efter bestemmelserne i Planlovens § 35 stk. 1.

Afgørelse

Kolding Kommune giver hermed tilladelse efter § 35, stk. 1, i lov om planlægning til opførelse af karteringshal på ca. 740 m² og udstykning af del af ejendommen matr. nr. 71b m.fl. Seest By, Seest, beliggende Vranderupvej 57, Kolding, som ansøgt.

Tilladelsen til karteringshallen meddeles på følgende betingelser:

- At karteringshallen fjernes senest 4 mdr. efter reetablering af arealet er tilendebragt.

Der skal på ejendommen tinglyses deklaration om ovennævnte vilkår. Deklarationen vil blive foranlediget tinglyst af kommunen på Deres bekostning i henhold til planlovens § 55. Tinglysningsafgiften på 1.400,00 kr. vil blive opkrævet efterfølgende.

Tilladelsen vil blive offentliggjort ved annoncering i Lokalavisen Budstikken onsdag den 11. april 2012, og vil blive fremlagt på By- og Udviklingsforvaltningen, Nytorv 11, 6000 Kolding. Tilladelsen vil være offentlig fremlagt i 4 uger indtil onsdag den 9. maj 2012.

Tilladelsen bortfalder, hvis den ikke er udnyttet inden 3 år efter, at den er meddelt.

Redegørelse

Der er i dag råstofindvinding fra ejendommen Vranderupvej 57, Kolding. Del af ejendommen er sat til salg. Der er i den forbindelse ansøgt om tilladelse til at overtage og forlænge råstofgravningen efter råstofloven. Kolding Kommune har samtidig modtaget en ansøgning om udstykning af del af ejendommen samt opførelse af en ny karteringshal.

Ejendommen er i dag en landbrugsejendom på ca. 41 ha. hvoraf der ønskes udstykket et areal på ca. 11 ha. beregnet for grusgravning. Jordbrugskommissionen har



Kolding
Kommune

den 1.2.2012 givet tilladelse til ophævelse af landbrugspligten på det pågældende areal.

Den oprindelige karteringshal vil efter udstykningen være placeret på en anden ejendom. Der er derfor behov for en ny karteringshal, så længe arealet bruges til råstof-indvinding og indtil arealet er reetableret. Karteringshallen skal derfor fjernes, når gravetilladelsen udløber, og arealet er reetableret.

Vurdering

Det ansøgte vurderes i overensstemmelse med kommuneplanen og med fjernelses-servitut for karteringshallen vurderes det ikke at være i konflikt med de hensyn, der skal tages efter Planloven

Det er i vurderingen lagt vægt på, at hallens funktion er direkte relateret til områdets anvendelse til råstofgravning.

Der er i forbindelse med naboorientering indkommet bemærkninger vedr. karteringshallens placering samt indkørselsforholdene. Det ansøgte er i overensstemmelse med bemærkningerne om placeringen og indkørselsforholdene og vurderes derfor til gode set.

Klage

Kommunens afgørelse kan inden 4 uger fra offentliggørelsens dato påklages til Natur- og Miljøklagenævnet, jf. vedlagte klagevejledning.

Tilladelsen må ikke udnyttes, før klagefristen er udløbet.

Hvis I ikke umiddelbart efter klageperiodens udløb har modtaget besked fra kommunen om, at der er klaget over afgørelsen, kan tilladelsen udnyttes.

Der skal gøres opmærksom på, at sagen kun er behandlet i henhold til Planloven. Såfremt projektet kræver yderligere tilladelser og godkendelser, er I selv forpligtiget til at undersøge og fremsende de relevante ansøgninger. Forinden arbejdet påbegyndes, skal der i henhold til råstofloven og bygge-loven indhentes lovlig tilladelse hos industri- og byggesagsafdelingen, Nytorv 11, 6000 Kolding.

Hvis der er spørgsmål til ovenstående, er I velkommen til at kontakte undertegnede.

Venlig hilsen

Mai Bjørn Nielsen

Civilingeniør



BILAG 8

Udtalelse fra Natur og Vand afdelingen.

Vurdering af de geologiske og hydrogeologiske forhold ved Vrandrupvej. I forbindelse med møde afholdt den 26. september 2008 mellem Lunderskov Entreprenørforretning ApS og Kolding Kommune blev det aftalt, at Kolding Kommune udarbejder en nærmere vurdering af, om der kan meddeles tilladelse til råstofgravning under det sekundære grundvandsspejl. Efterfølgende ønskes arealet anvendt til deponering af klasse 1 og 2 jord.

Områdets geologi

Geologien er vurderet i 19 boringer omkring grusgravningsområdet. Generelt varierer geologien noget i området. Hovedparten af boringerne er ikke så dybe, så de geologiske oplysningerne er sparsomme.

I boringerne ses øverst et lag af smeltevandssand. Tykkelsen af dette lag varierer meget i området. Regnet fra terræn er det nogle steder 2,5 meter andre steder ca. 8 meter. Smeltevandssandet går flere steder over i et siltlag eller direkte over i et lag af smeltevandsler. Tykkelsen af smeltevandsleret er ikke kendt, idet mange af boringerne er stoppet i dette lag.

I et par af boringerne mangler smeltevandsleret helt (DGU nr. 133.574 og 133.838). I først nævnte boring findes nogle vekslende lag ca. 10 m.u.t. Indholdet af disse er ukendt. Smeltevandssandet går i denne boring til 24 meter under terræn. Herunder træffes moræneler. I Boring DGU nr. 133.838 går smeltevandssandet fra terræn til 8 m.u.t. Det går derefter direkte over i moræneler. Hovedparten af boringer uden smeltevandslerlaget ligger i graveområdet eller det ansøgte graveområde.

Drikkevandsinteresser

Der er ikke udlagt nogen form for drikkevandsinteresser i selve graveområdet.

Grundvandets strømningsretning

Grundvandspotentialet i det primære spændte grundvandsmagasin viser en strømningsretning mod nord mod Kolding Å. Åen ligger ca. 380 meter nedstrøms graveområdet. Vandløbet er et beskyttet vandløb, som er målsat som laksefiskevand (B2). Terrænet falder ned mod åen. Det må formodes, at grundvandsstrømningen i det sekundære grundvandsmagasin har samme retning.



Forurening

I graveområdet ligger en V2 kortlagt grund – et gammelt Rockwool deponi. Fra dette kan udstrømmende perkolat indeholde phenol og formaldehyd. Grundvandsstrømningen fra dette deponi går direkte mod graveområdet.

Øst for graveområdet findes endvidere en V2 kortlagt losseplads, som ikke ligger direkte opstrøms området.

Graveområdet ønskes opfyldt med klasse 1 og 2 jord (lettere forurenede jord).

Sårbarhed

Lerlaget (specielt smeltevandslaget) under smeltevandssandet, som der ønskes gravet i, er med til at beskytte de underliggende grundvandsmagasiner mod forurening.

Smeltevandsler er mere tæt end fx moræneler, og yder derfor en væsentlig bedre beskyttelse. I moræneler ses ofte revner, hvorfor beskyttelsen ikke er så høj.

Flere boringer ved graveområdet viser, at laget med smeltevandsler mangler. Under smeltevandssandet går man direkte ned i moræneler. Der vil derfor være områder ved graveområdet som vil være mere sårbare end andre steder.

Graves der under det sekundære grundvandsspejl, vil der dannes søer. Der vil strømme vand til de opståede søer fra de omkransende vandførende lag. Perkolat fra ROCKWOOL depotet eller fra klasse 1 og 2 jorden på de opstrøms arealer kan ende i en sådan sø.

Der er en vekslende beskyttelse af det primære grundvandsmagasin, idet smeltevandslaget ikke findes overalt. Graver man under grundvandsspejlet i et sådant område er der risiko for ovennævnte forurening af grundvandet.

Forurenes det sekundære grundvandsmagasin, vil forureningsfanen ifølge potentialkortet løbe mod Kolding Å. Indvindingsoplandet til Harte Påby Vandværk vil ikke blive berørt.

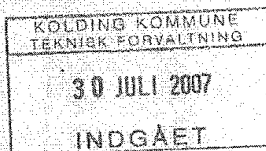
Konklusion

Med baggrund i ovenstående geologiske og hydrogeologiske forhold er det Natur & Vand's vurdering, at der ikke bør gives tilladelse til at indvinde råstoffer under det sekundære grundvandsmagasin i eksisterende råstofgrav på Vranderupvej.

BILAG 9 - Udtalelse fra Haderslev Museum.

ARKÆOLOGI & KULTURHISTORIE

Kolding Kommune
Teknisk Forvaltning
att. Irene Samsøe Figen
Nytory 11
6000 Kolding



HADERSLEV MUSEUM

HADERSLEV, DEN

27. juli 2007

JR.NR. 07/2154-8.1.18

**Vedr. råstofindvinding på matr. 71a m.fl., Seest By, Seest, beliggende på adressen
Vranderupvej 57, 6000 Kolding**

Udtalelse i henhold til Museumslovens § 24:

Idet jeg takker for den via Museet på Koldinghus tilsendte ansøgning om tilladelse til råstofindvinding på ovennævnte areal, skal jeg hermed gøre opmærksom på, at der på dele af området vil være risiko for at støde på jordfaste fortidsminder, der vil være omfattet af museumslovens § 27.

Arealet som omfatter ca. 4 hektar kan deles i to områder: *(jvf bilagte kort)*

De sydligste 1,5 hektar er tidligere grusgravet, hvorfor der her ikke vil være jordfaste fortidsminder bevaret. Dette område kan derfor umiddelbart grusgraves uden at museet har indvendinger herimod.

De nordligste 2,5 hektar er ikke tidligere grusgravet efter det oplyste. Der er på dette område ikke tidligere registreret arkæologiske levn. Til gengæld er der godt 400 meter mod nordøst tidligere registreret fund fra ældre jernalder (Sb. 35 Seest sogn). Dette sammenholdt med at det aktuelle grusindvindingsområde ligger på et plant plateau på sydkanten af Seest Mølle å, som erfaringsmæssigt udgør et ideelt ressourceområde for forhistoriske bebyggelser, gør at der vil være stor risiko for at støde på jordfaste fortidsminder i forbindelse med grusindvindingen.

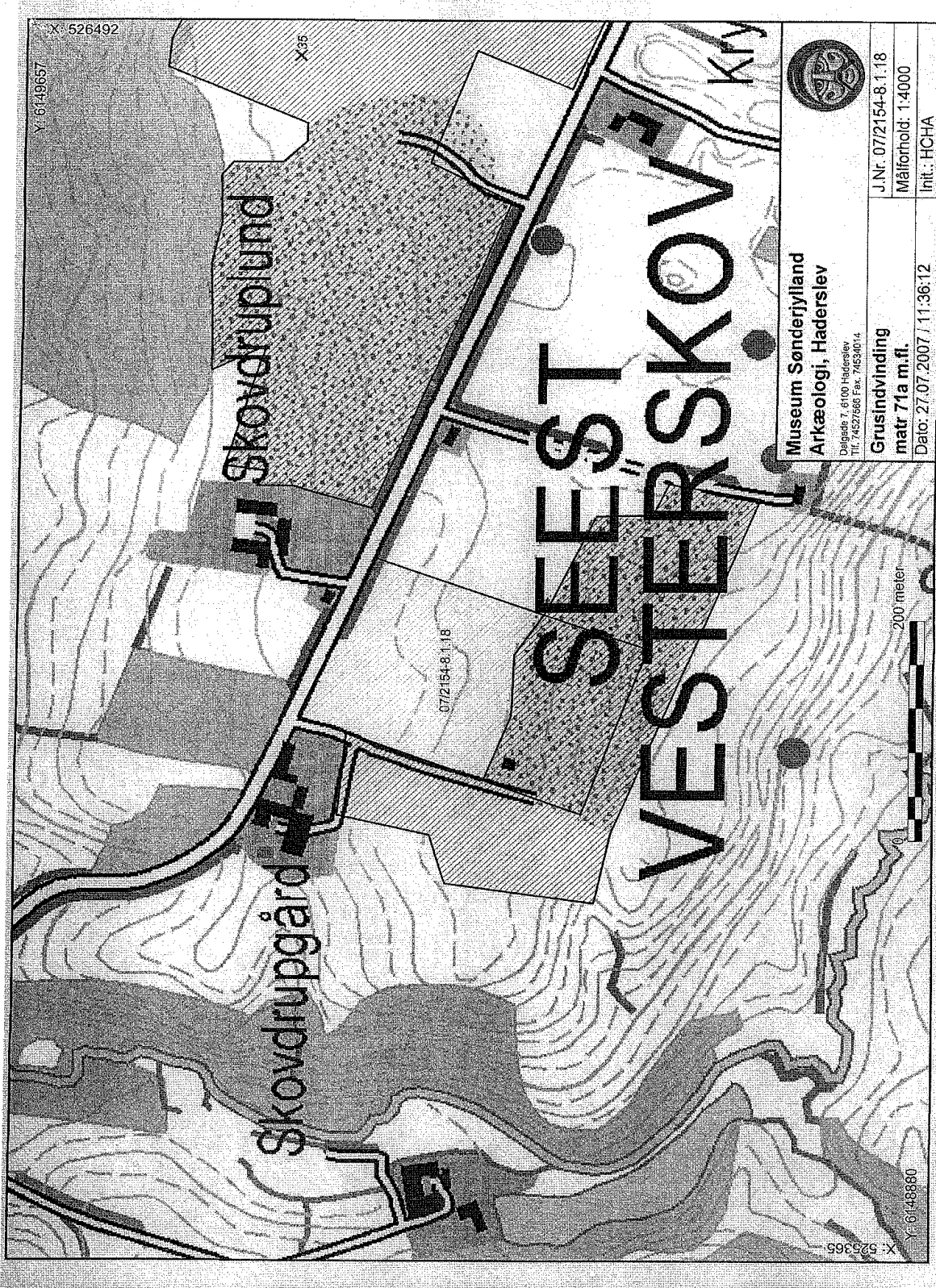
Museum Sønderjylland - Arkæologi Haderslev vil derfor anbefale, at der foretages arkæologisk prøvegravning af dette areal, med henblik på at konstatere, om der findes fortidsminder, og om de i så fald er af en karakter og bevaringsgrad, at det nødvendiggør en egentlig udgravning heraf inden de ødelægges ved råstofindvinding.


I henhold til museumslovens § 26 skal prøvegravningen finansieres af råstofindvinderen. En eventuel egentlig udgravning af konstaterede fortidsminder vil ligeledes, i henhold til museumslovens § 27, stk 4, skulle finansieres af indvinderen. Museum Sønderjylland - Arkæologi Haderslev udarbejder gerne budget og tidsplan for en prøvegravning.

Med venlig hilsen
p.m.v.

Hans Chr. H. Andersen
Museumsinspektør





	Museum Sønderjylland Arkæologi, Haderslev <small>Dejlsøvej 7, 6100 Haderslev, Tlf. 74527666 Fax. 74534014</small>	J.Nr. 072154-8.1.18 Målforhold: 1:4000 Init.: HCHA
	Grusindvinding matr 71a m.fl.	Dato: 27.07.2007 / 11.36.12

BILAG 10

Udtalelse fra Nabo.

Jf. fremsendt orienteringsbrev afsendt fra By- og Udviklingsforvaltningen den 7. marts 2012.

Vi har jf. ovenstående modtaget kommunens brev hvoraf det fremgår, at kommunen har valgt en "naboorientering" og ikke en egentlig høring. Vi er ikke blevet orienteret om den juridiske forskel mellem en orientering og en høring, men kan konstatere, at det i brevet fremgår at der kun er 14 dage til "eventuelle bemærkninger", hvorimod Råstofloven §16 omtaler en 4 ugers klagefrist.

Ovenstående ønskes uddybet, idet det er væsentligt for os at vide hvilke konsekvenser en orientering har i forhold til en egentlig høring. Da der er tale om, at ansøger ønsker ændrede forhold jf. tidligere tilladelse til Lunderskov Entreprenørforretning ved Poul Erik Rytter, herunder tidsforlængelse og flytning af karteringsshal, må der vel i lovens forstand være tale om en ny tilladelse og dermed en egentlig høring af naboer m.v?

Ovenstående forhold ønsker vi belyst inden vi ser os i stand til at fremsende det der så måtte være enten bemærkninger eller høringssvar. Det er således essentielt, at forvaltningen afgiver et svar på ovenstående der sikrer, at vi er omfattet af rimelig tid til afgivelse af enten bemærkninger eller høringssvar.

Yderligere ønsker vi oplyst hvad det kortbilag hvorpå der fremgår en gul ramme med teksten "0,75 ha" angiver, idet det ikke fremgår af brev, ansøgning eller andre bilag. Slutteligt vil vi gerne bede om en afklaring der forklarer hvordan Region Syddanmark kan udsende en Råstofplan i høring frem til 27. februar, hvor regionen foreslår grusgravsarealet ved Vranderupvej 57 udtaget af Råstofplanen, hvorefter vi den 8. marts 2012 modtager "naboorienteringsbrev" der umiddelbart har til hensigt at overgive eksisterende grusgravtilladelse til ny ansøger, idet man bl.a. ønsker at forlænge aftalen. Vi har som anført i tidligere skrivelse til kommunen ikke hørt fra Region Syddanmark om forhold der gør, at regionens forslag om at udtage grusgravsarealet ikke længere er gældende, sådan som forvaltningen har tilkendegivet.

Vi håber på snarligt svar på ovenstående.

Vi har som oplyst overfor forvaltningen ved flere lejligheder, modtaget høringsbrev fra Region Syddanmark hvoraf det fremgår, at arealet hvor grusgraven er beliggende (Vranderupvej 57) foreslås udtaget. Vi har derfor ikke fremsendt høringsbrev til Region Syddanmark, idet vi naturligvis er enige i regionens ønske om at udtage arealet. I forbindelse med den af forvaltningen modtagne ansøgning fra NCC A/S ønsker vi at følgende forhold indgår i en eventuel kommende tilladelse, idet vi dog stadig formoder at arealet udtages jf. ovenstående:

En eventuel tilladelse bør som betingelse for ibrugtagning, indeholde klausul om reetablering/efterbehandling af de i bilag anførte 0,75 ha. Og dette jf. vores brev af 17. februar 2012 med den af forvaltningen noterede enighed desangående. Efterbehandling/reetablering opfordres til at fremgå klart defineret ift. udseende, beplantning, sigtelinier mv. og således at dette aftales med kommune og undertegnede og yderligere sådan, at det indgår som et ufravigeligt vilkår og betingelse inden ibrugtagning af tilladelse.

En eventuel tilladelse bør ikke kunne forlænges – hverken ift. restgravning eller reetablering. Vi har gennem alt for mange år oplevet forlængelser og manglende opfyldelse af aftaler. Tilladelse til gravning af restareal (som er en lille forekomst – så lille

at Region Syddanmark foreslår arealet udtaget) bør alene gives frem til 31. december 2014. Efterbehandlingen (og dispensation for modtagelse af jord, jordkartering og karteringshal) af det samlede areal bør afsluttes senest 2018.

Indkørsel vest for Vranderupvej 45: Det bør klart og tydeligt fremgå, at kørsel via denne indkørsel – efter reetablering af de 0,75 ha syd/vest for Vranderupvej 45 (inden 1. januar 2013) – alene må benyttes til kørsel i vestlig retning og således ikke i østlig/sydpøstlig retning indover de 0,75 ha.

Placering af karteringshal skal ske i vestlig retning, når man benytter indkørsel vest for Vranderupvej 45 og således at hallen placeres ca. midt mellem Vranderupvej 57 og indkørsel vest for nr. 45.

Der åbnes ikke op for muligheden for etablering af nedknusningsanlæg i grusgraven.

Der åbnes ikke op for muligheden for at grave under grundvandsspejl.

Der bør stilles klare krav til støjgrænser, åbnings- og kørselstidspunkter

Vi håber naturligvis på forståelse for vores høringssvar og de gener en grusgrav alt andet lige skaber for naboer beliggende så tæt på som matrikel 4 o er et udtryk for. Herudover håber vi på forståelse hos såvel kommune som ansøger i forhold til ovenstående punkter og generelt i forhold sagen. Vi ønsker som udgangspunkt grusgraven udtaget og afsluttet snarest muligt, hvilket vi er overbeviste om at såvel kommune som ansøger har forståelse for. Vi er til gengæld indstillet på et konstruktivt samarbejde for alle parter, hvis en tilladelse alligevel udstedes.

Med venlig hilsen

Christian Haugk & Lisbeth Rasmussen

Tak for bemærkninger, som jeg vil forsøge at svare på.

Vi kunne have kaldt brevet en nabohøring/orientering, da det er et sammenfattet brev vedr. planloven og råstofloven. I planloven kalder man det en naboorientering, og i råstofloven kaldes det en nabohøring. I følge forvaltningslovens bestemmelser har vi givet en frist på 14 dage, til indsendelse af bemærkninger vedr. ansøgningen. Når de 14 dage er gået, vil vi udarbejde den nye tilladelse. Denne vil bl.a. blive sendt til naboerne, og du/I har herefter en 4 ugers klagefrist.

Mht. den medsendte skitse med gul ramme omkring teksten med 0,75 ha, har jeg modtaget følgende svar:

NCC er indstillet på en acceptere en efterbehandlingsplan, hvor de østlige arealer mod skel, hvor der pr. 1. januar 2012 er modtaget tilstrækkelig jord til opfyldning til oprindelig kote, inden årets udgang efterbehandles og afleveres således, at der ikke længere bliver kørsel med jord på dette areal til gene for nærmeste nabo, se vedlagt kort (0,75 ha).

Det kan selvfølgelig være af betydning, hvornår gravetilladelsen udstedes.

Som svar på dine spørgsmål omkring graveområdet, kan jeg orientere om, at det indgår i Kolding Kommunes høringssvar til Region Syddanmark, som har været til behandling i ØU den 5.3.2012.

Jeg formoder, at I vil høre fra Region Syddanmark vedr. den nye råstofplan, men ellers gælder mine tidligere fremsendte bemærkninger, at det ingen betydning har i forbindelse med denne ansøgning, da den skal behandles efter gældende råstofplan.

Med venlig hilsen Poul Haumann

BILAG 11 Beregning af Sikkerhedsstillelse

Elementer

Version id 2199

Nr:	1	Jordarbejde/diverse kr	428002	Kommentar:
Type:	Standard	Muld kr	45280	Blivende hædning 1:7
Længde i m	300	Finregulering kr	0	
Dybde i m	8,00	Tilsåning kr	0	
Afst. til skel i m	20,00	Regulering kr	0	
Areal i m2	16971	Grubning kr	0	
			Pris total	473282 kr

Nr:	1	Jordarbejde/diverse kr	176550	Kommentar:
Type:	Flader	Muld kr	285494	
Længde i m	0	Finregulering kr	0	
Dybde i m	0,00	Tilsåning kr	0	
Afst. til skel i m	0,00	Regulering kr	160500	
Areal i m2	107000	Grubning kr	16050	
			Pris total	462044 kr

Nr:	1	Jordarbejde/diverse kr	250000	Kommentar:
Type:	Diverse	Muld kr	0	Fjernelse af hal og veje
Længde i m	0	Finregulering kr	0	
Dybde i m	0,00	Tilsåning kr	0	
Afst. til skel i m	0,00	Regulering kr	0	
Areal i m2	0	Grubning kr	0	
			Pris total	250000 kr

Sikkerhedsstillelse

Hovedtabel.ID 46

Version.ID: 2199

Journalnummer: 12/5612 - 1

Beregnet af

Dato oprettet 19-06-2012

Dato opdateret 19-06-2012

Prisindeks fra 55

Prisindeks til 186

Sidst pristalsreguleret 19-06-2012

Kommentarer til journal

Sikkerhedsstillelse Vranderupvej

Kommentarer til version

Forudsætninger: der er opfyldt, så jorden skal kun dozes ud. Tilkørsel af ren jord til afdækning er udgiftsneutral.

Jordarbejde	428002 kr
Muld	330775 kr
Finregulering	0 kr
Tilsåning	0 kr
Regulering	160500 kr
Grubning	16050 kr
Diverse	250000 kr
Samlet sikkerhedsstillelse før moms	1185326 kr
Moms	296332 kr
Samlet sikkerhedsstillelse efter moms	1481658 kr
Samlet afrundet sikkerhedsstillelse	1481000 kr